



Številka: 439-138/2020
Hrastnik, 3. 2. 2021

**OBČINSKI SVET
OBČINE HRASTNIK**

ZADEVA: **Odlok o podlagah za odmero komunalnega prispevka za obstoječo komunalno opremo na območju občine Hrastnik**

NAMEN: Prva obravnava predloga odloka

PRAVNA PODLAGA:

- Zakon o urejanju prostora (ZUreP-2) (Uradni list RS, št. 61/17);
- Uredba o programu opremljanja stavbnih zemljišč in odloku o podlagah za odmero komunalnega prispevka za obstoječo komunalno opremo ter o izračunu in odmeri komunalnega prispevka (Uradni list RS, št. 20/19, 30/19 – popr. in 34/19)
- Statut Občine Hrastnik (Uradni vestnik Zasavja, št. 28/17)

PREDLAGATELJ: Marko Funkl, župan

POROČEVALEC: Tomaž Sihur, vodja Oddelka za prostor, okolje
in gospodarske javne službe
Uroš Košir, LOCUS d.o.o.

PREDLOG SKLEPA:

Občinski svet Občine Hrastnik obravnava predlog Odloka o podlagah za odmero komunalnega prispevka za obstoječo komunalno opremo na območju občine Hrastnik v prvi obravnavi in ga potrdi kot primerno podlago za drugo obravnavo

PRILOGE:

- Obrazložitev
- Predlog Odloka
- Elaborat
- Pregledne karte
- Primeri izračunov

Številka: 439-138/2020
Hrastnik, dne _____

Na podlagi 218., 227. in 228. člena Zakona o urejanju prostora (ZUreP-2) (Uradni list RS, št. 61/17), 21., 25. in 27. člena Uredbe o programu opremljanja stavbnih zemljišč in odloku o podlagah za odmero komunalnega prispevka za obstoječo komunalno opremo ter o izračunu in odmeri komunalnega prispevka (Uradni list RS, št. 20/19, 30/19 – popr. in 34/19) in 18. člena Statuta Občine Hrastnik (Uradni vestnik Zasavja, št. 28/17) je Občinski svet Občine Hrastnik, na ____ redni seji, dne ____ sprejel naslednji

SKLEP

1.

Občinski svet je obravnaval predlog Odloka o podlagah za odmero komunalnega prispevka za obstoječo komunalno opremo na območju občine Hrastnik v prvi obravnavi in ga sprejel kot primerno podlago za drugo obravnavo.

2.

Ta sklep velja takoj.

Marko Funkl,
Župan Občine Hrastnik

Vročiti:

1. Občinski svet Občine Hrastnik
2. Oddelek za prostor, okolje in gospodarske javne službe
3. LOCUS d.o.o., Ljubljanska cesta 76, 1230 Domžale

OBRAZLOŽITEV:

1. Razlogi za sprejem odloka in ocena stanja

Zakon o urejanju prostora (v nadaljevanju ZUreP-2) (Uradni list RS, št. 61/17, 2.11.2017), ki se je začel uporabljati 1. junija 2018, določa spremenjen sistem odmere komunalnega prispevka, in sicer ločuje komunalni prispevek za obstoječo in komunalni prispevek za novo komunalno opremo.

S sistemom obračunavanja komunalnega prispevka, kot ga je opredelil ZUreP-2, so nastale pomembne spremembe zlasti v načinu obračunavanja komunalnega prispevka za obstoječo komunalno opremo, le-ta je opredeljen kot prispevek za obremenitev obstoječe komunalne opreme, ki ga zavezanec plača občini.

Na podlagi ZUrep-2 je bil sprejet izvršilni predpis, tj. Uredba o programu opremljanja stavbnih zemljišč in odloku o podlagah za odmero komunalnega prispevka za obstoječo komunalno opremo ter o izračunu in odmeri komunalnega prispevka (v nadaljevanju Uredba) (Uradni list RS, št. 20/2019), ki je pričela veljati 30. 3. 2019 in določa podlage za pripravo odloka.

Upošteva se določbe ZUreP-2 in Uredbe so tako občine zavezane k sprejetju novih podlag za odmero komunalnega prispevka, kar pa je potrebno izvesti do 30. marca. 2021.

Sprejem odloka o podlagah za odmero komunalnega prispevka za obstoječo komunalno opremo bo vzpostavljala možnost odmere komunalnega prispevka novograditeljem na opremljenih zemljiščih po dejanskih stroških, sklepanje pogodb o opremljanju s potencialnimi investitorji, ali odmerjati komunalni prispevek za načrtovano novo komunalno opremo.

2. Cilji in načela

Temeljni cilj sprejetja odloka je sprejem pravne podlage za obračun komunalnega prispevka na območjih, ki so že opremljena z obstoječo komunalno opremo. Občina Hrastnik vlaga veliko finančnih sredstev v gradnjo komunalne opreme in komunalni prispevek je en izmed ključnih virov financiranja.

3. Ocena finančnih in drugih posledic

Sprejem odloka za Občino Hrastnik ne predstavlja dodatnih finančnih obremenitev. Na podlagi sprejetega odloka se pričakuje prilive v občinski proračun.

Komunalni prispevek je namenski prihodek občinskega proračuna za financiranje ukrepov zemljiške politike.

4. Vsebina predloga odloka

Občina z odlokom sprejema podlage za odmero komunalnega prispevka za obstoječo komunalno opremo, na podlagi katerih bo lahko obračunala komunalni prispevek na območju občine Hrastnik.

V predlaganem odloku so stroški opremljanja m² gradbene parcele stavbe oz. bruto tlorisne površine objekta določeni na podlagi skupnih stroškov obstoječe komunalne opreme, ki so po višini enaki stroškom, ki bi nastali ob izgradnji nove komunalne opreme, ki je po zmogljivostih in namenu primerljiva z obstoječo. Obsegajo vse stroške, ki so povezani s projektiranjem in gradnjo posamezne vrste komunalne opreme na obračunskem območju.

Komunalna oprema so:

- objekti in omrežja infrastrukture za izvajanje obveznih lokalnih gospodarskih javnih služb varstva okolja po predpisih, ki urejajo varstvo okolja – v primeru občine Hrastnik so to kanalizacija in vodovod,

- objekti in omrežja infrastrukture za izvajanje izbirnih lokalnih gospodarskih javnih služb po predpisih, ki urejajo energetiko, na območjih, kjer je priključitev obvezna – v primeru občine Hrastnik ni takih omrežij,
- objekti grajenega javnega dobra, in sicer: občinske ceste, javna parkirišča in druge javne površine – v primeru občine Hrastnik so to občinske ceste in javne površine.

Merila za odmero komunalnega prispevka

Merila za odmero komunalnega prispevka za obstoječo komunalno opremo so: površina gradbene parcele stavbe in bruto tlorisna površina stavbe ali površina gradbenega inženirskega objekta ali površina drugih gradbenih posegov ter razmerje med deležem gradbene parcele stavbe (D_{p0}) in deležem površine objekta (D_{tO}) pri izračunu komunalnega prispevka za obstoječo komunalno opremo, faktor namembnosti objekta F_n in psz(i): prispevna stopnja zavezanca. Pri pripravi programa opremljanja občina lahko, v okviru dopustnih vrednosti, sama določi razmerje med deležem gradbene parcele in deležem površine objekta, faktor namembnosti objekta in prispevno stopnjo.

Delež gradbene parcele in bruto tlorisne površine objekta

Razmerje med obremenitvijo gradbene parcele in velikostjo/površino objekta se določi (znotraj razmerja 70% / 30% – 30% / 70%),

Razmerje se ohranja enako kot je v trenutno veljavnem odloku in sicer gradbena parcela : BTP = 0,5 : 0,5

Faktor namembnosti

Faktor namembnosti za posamezne vrste objektov (navzdol omejen z vrednostjo 0,5, navzgor z vrednostjo 1,3) določa, koliko je posamezni objekt obremenjen z višino komunalnega prispevka.

Predlagana sprememba faktorjev namembnosti glede na trenutno veljavni odlok:

CC-SI - klasifikacijska raven področja	CC-SI - klasifikacijska raven razreda		F_n (obstoječi odlok)	F_n (predlog odloka)
STAVBE	122	Poslovne in upravne stavbe	1,2 – 1,3	1,2
	123	Trgovske stavbe in stavbe za storitvene dejavnosti	1,1 – 1,3	1,1
	1241	Postajna poslopja, terminali, stavbe za izvajanje komunikacij ter z njimi povezane stavbe	1,0	1,0
	125	Industrijske in skladiščne stavbe	0,8	0,8
		Ostale vrste stavb	0,7	0,7
GRADBENI INŽENIRSKI OBJEKTI	2301	Objekti za pridobivanje in izkoriščanje mineralnih surovin	-	0,4
	2302	Elektrarne in drugi energetske objekti	-	0,4
	2303	Objekti kemične industrije	-	0,4

CC-SI - klasifikacijska raven področja	CC-SI - klasifikacijska raven razreda		F _n (obstoječi odlok)	F _n (predlog odloka)
	241	Objekti za šport, rekreacijo in prosti čas	-	0,2
		Ostali gradbeno inženirski objekti	-	0,5
DRUGI GRADBENI POSEGI			-	1,0

Računski faktor površine

V skladu z veljavnim odlokom, se je v primeru odmere komunalnega prispevka zaradi izboljšanja opremljenosti, za površino gradbene parcele upoštevala površina iz veljavnega prostorskega akta.

Glede na nove državne predpise pa je potrebno pri odmeri komunalnega prispevka zaradi izboljšanja opremljenosti za površino gradbene parcele upoštevati površino, ki se določi kot zmnožek površine pod stavbo in računskega faktorja površine (Fp), ki se lahko določi v razponu od 1,5 do 4.

Računski faktor površine (Fp) se povzema po Uredbi in je za vse vrste stavb enak, v višini 2,5.

Prispevna stopnja zavezanca

Prispevna stopnja zavezanca za posamezno vrsto komunalne opreme je določena tako, da se skupni stroški zmanjšajo za višino drugih virov, razlika v razmerju do skupnih stroškov pa predstavlja izračunani količnik oz. prispevno stopnjo.

KOMUNALNA OPREMA	SKUPNI STROŠKI	DRUGI VIRI	RAZLIKA DO SKUPNIH STROŠKOV	PRISPEVNA STOPNJA
Omrežje cest	22.572.560	8.938.734	13.633.826	0,6040
Omrežje vodovoda	9.847.964	4.037.665	5.810.298	0,5900
Omrežje kanalizacije	15.665.183	14.137.828	1.527.355	0,0975
Objekti ravnanja z odpadki	1.939.769	5.389.967	- 3.450.198	-
Javne površine	1.987.279	377.583	1.609.696	0,8100

Občinske oprostitve plačila komunalnega prispevka

V odloku se ohranjajo oprostitve za gradnjo neprofitnih stanovanj. Dodajajo se oprostitve za gradnjo objektov v javnem interesu, katerih investitor je Občina Hrastnik, ti objekti pa so namenjeni za: izobraževanje, znanstveno-raziskovalno delo in zdravstvo, muzeje, knjižnice in šport ter za gradnjo gasilskih domov, v višini 100%.

Občinskemu svetu Občine Hrastnik predlagamo, da obravnava predlog Odloka o podlagah za odmero komunalnega prispevka za obstoječo komunalno opremo na območju občine Hrastnik v prvi obravnavi in ga potrdi kot primerno podlago za drugo obravnavo.

Oddelek za prostor, okolje
in javne gospodarske službe

Na podlagi 218., 227. in 228. člena Zakona o urejanju prostora (Uradni list RS, št. 61/17), 21., 25. in 27. člena Uredbe o programu opremljanja stavbnih zemljišč in odloku o podlagah za odmero komunalnega prispevka za obstoječo komunalno opremo ter o izračunu in odmeri komunalnega prispevka (Uradni list RS, št. 20/19 in 30/19 – popr. in 34/19) in 18. člena Statuta Občine Hrastnik (Uradni vestnik Zasavja, št. 17/2010 – čistopis (19/2010-popr.)) je Občinski svet Občine Hrastnik na seji dne __. __. 2021 sprejel

ODLOK
O PODLAGAH ZA ODMERO KOMUNALNEGA PRISPEVKA ZA OBSTOJEČO KOMUNALNO OPREMO NA
OBMOČJU OBČINE HRASTNIK

I. UVODNE DOLOČBE

1. člen

(vsebina odloka)

(1) S tem odlokom se sprejmejo podlage za odmero komunalnega prispevka za obstoječo komunalno opremo na celotnem območju občine Hrastnik.

(2) Ta odlok določa naslednje podlage za odmero komunalnega prispevka za obstoječo komunalno opremo:

- stroške obstoječe komunalne opreme,
- preračun stroškov obstoječe komunalne opreme na enoto mere,
- merila za odmero komunalnega prispevka za obstoječo komunalno opremo.

(3) Merila iz prejšnjega odstavka, določena s tem odlokom so:

- razmerje med deležem gradbene parcele stavbe (Dpo) in deležem površine objekta (Dto),
- faktor namembnosti objekta (Fn),
- računski faktor površine (Fp),
- prispevna stopnja zavezanca (psz).

(4) Ta odlok določa tudi občinske oprostitve plačila komunalnega prispevka in upoštevanje preteklih vlaganj.

2. člen

(obstoječa komunalna oprema)

Komunalni prispevek za obstoječo komunalno opremo se odmerja za naslednjo komunalno opremo:

- omrežje cest,
- omrežje vodovoda,
- omrežje kanalizacije,
- javne površine.

3. člen

(pomen izrazov)

Izrazi, uporabljeni v tem odloku, imajo enak pomen kot jih določa predpis, ki ureja urejanje prostora in v uredbi, ki določa podrobnejšo vsebino odloka o podlagah za odmero komunalnega prispevka za obstoječo komunalno opremo ter odmero in izračun komunalnega prispevka.

II. PODLAGE ZA ODMERO KOMUNALNEGA PRISPEVKA ZA OBSTOJEČO KOMUNALNO OPREMO

4. člen

(stroški obstoječe komunalne opreme)

Stroški obstoječe komunalne opreme po posameznih vrstah obstoječe komunalne opreme znašajo:

Obstoječa komunalna oprema	Stroški obstoječe komunalne opreme (EUR)
omrežje cest	22.572.560
omrežje vodovoda	9.847.964
omrežje kanalizacije	15.665.183
javne površine	1.987.279

5. člen

(preračun stroškov obstoječe komunalne opreme na enoto mere)

Stroški obstoječe komunalne opreme po posameznih vrstah obstoječe komunalne opreme, preračunani na enoto mere, znašajo:

Obstoječa komunalna oprema	C _{p0} (EUR/m ²)	C _{t0} (EUR/m ²)
omrežje cest	11,16	23,96
omrežje vodovoda	5,55	11,49
omrežje kanalizacije	16,45	26,48
javne površine	0,98	2,11

6. člen

(razmerje med deležem gradbene parcele stavbe (D_{p0}) in deležem površine objekta (D_{t0}))

Razmerje med deležem gradbene parcele stavbe (D_{p0}) in deležem površine objekta (D_{t0}), ki se upošteva pri izračunu komunalnega prispevka za obstoječo komunalno opremo, je 0,5 : 0,5.

7. člen

(faktor namembnosti objekta (F_n))

Faktor namembnosti objekta (F_n) za posamezne vrste objektov, kot se razvrščajo v skladu s predpisom, ki določa klasifikacijo vrst objektov CC-SI glede na namen uporabe objektov, znaša:

CC-SI - klasifikacijska raven področja	CC-SI - klasifikacijska raven razreda		F _n
STAVBE	122	Poslovne in upravne stavbe	1,2

CC-SI - klasifikacijska raven področja	CC-SI - klasifikacijska raven razreda		F _n
	123	Trgovske stavbe in stavbe za storitvene dejavnosti	1,1
	1241	Postajna poslopja, terminali, stavbe za izvajanje komunikacij ter z njimi povezane stavbe	1,0
	125	Industrijske in skladiščne stavbe	0,8
		Ostale vrste stavb	0,7
GRADBENI INŽENIRSKI OBJEKTI	2301	Objekti za pridobivanje in izkoriščanje mineralnih surovin	0,4
	2302	Elektrarne in drugi energetski objekti	0,4
	2303	Objekti kemične industrije	0,4
	241	Objekti za šport, rekreacijo in prosti čas	0,2
		Ostali gradbeno inženirski objekti	0,5
DRUGI GRADBENI POSEGI			1,0

8. člen

(računski faktor površine (F_p))

Računski faktor površine (F_p) za posamezne vrste stavb, kot se razvrščajo v skladu s predpisom, ki določa klasifikacijo vrst objektov CC-SI glede na namen uporabe objektov, znaša 2,5.

9. člen

(prispevna stopnja zavezanca (p_{sz}))

Prispevna stopnja zavezanca (p_{sz}) za posamezno vrsto obstoječe komunalne opreme, je:

Obstoječa komunalna oprema	p _{sz} (%)
omrežje cest	0,6040 (60,40 %)
omrežje vodovoda	0,5900 (59,00 %)
omrežje kanalizacije	0,0975 (9,75 %)
javne površine	0,8100 (81,00 %)

10. člen

(izračun komunalnega prispevka)

(1) Komunalni prispevek za posamezno vrsto obstoječe komunalne opreme se izračuna na naslednji način:

- STAVBE

$$KP_{\text{obstoječa}}(i) = ((A_{GP} \times C_{p_o}(i) \times D_{p_o}) + (A_{\text{STAVBA}} \times C_{t_o}(i) \times D_{t_o} \times F_n)) \times p_{sz}(i)$$

- GRADBENO INŽENIRSKI OBJEKTI

$$KP_{\text{obstoječa}}(i) = A_{GIO} \times C_{t_o}(i) \times D_{t_o} \times F_n \times p_{sz}(i)$$

Zgornje oznake pomenijo:

A_{GP}	površina gradbene parcele stavbe,
A_{STAVBA}	BTP stavbe,
A_{GIO}	površina gradbenega inženirskega objekta,
Dp_o	delež gradbene parcele stavbe pri izračunu komunalnega prispevka za obstoječo komunalno opremo,
Dt_o	delež površine objekta pri izračunu komunalnega prispevka za obstoječo komunalno opremo,
$Cp_o(i)$	stroški posamezne vrste obstoječe komunalne opreme na m^2 gradbene parcele stavbe,
$Ct_o(i)$	stroški posamezne vrste obstoječe komunalne opreme na m^2 bruto tlorisne površine objekta,
F_n	faktor namembnosti objekta glede na njegov namen uporabe,
$p_{sz}(i)$	prispevna stopnja zavezanca za posamezno vrsto obstoječe komunalne opreme (%),
i	posamezna vrsta obstoječe komunalne opreme,
$KP_{obstoječa}(i)$	znesek dela komunalnega prispevka za posamezno vrsto obstoječe komunalne opreme,
$KP_{obstoječa}$	znesek komunalnega prispevka za obstoječo komunalno opremo, ki se odmeri zavezancu.

(2) Za objekte, ki se uvrščajo med druge gradbene posege, se komunalni prispevek izračuna ob smiselnem upoštevanju prejšnjega odstavka tega člena.

(3) Komunalni prispevek za obstoječo komunalno opremo, ki se odmerja zavezancu zaradi spremembe zmogljivosti ali namembnosti objekta, se izračuna tako, da se izračunata višina komunalnega prispevka za obstoječo komunalno opremo po spremembi zmogljivosti ali namembnosti objekta in pred spremembo zmogljivosti ali namembnosti objekta. Zavezancu se odmeri komunalni prispevek, ki predstavlja pozitivno razliko med komunalnim prispevkom po spremembi in pred spremembo zmogljivosti ali namembnosti objekta. Če je razlika negativna, se z odmerno odločbo ugotovi, da je komunalni prispevek za obstoječo komunalno opremo že poravnal.

11. člen

(merila za odmero komunalnega prispevka za obstoječo komunalno opremo zaradi izboljšanja opremljenosti)

(1) Pri odmeri komunalnega prispevka za obstoječo komunalno opremo zaradi izboljšanja opremljenosti se za izračun komunalnega prispevka namesto površine gradbene parcele stavbe upošteva površina, ki se določi kot zmnožek površine zemljišča pod stavbo in računkega faktorja površine iz 8. člena tega odloka.

(2) Pri odmeri komunalnega prispevka za obstoječo komunalno opremo zaradi izboljšanja opremljenosti se za izračun komunalnega prispevka upošteva bruto tlorisna površina stavbe. V primeru, da ni določena, se uporabi neto tlorisna površina stavbe iz uradnih nepremičninskih evidenc, pomnožena s faktorjem 1,2. Če zavezanec dokaže, da je dejanska bruto tlorisna površina stavbe manjša od bruto tlorisne površine, določene na ta način, se pri izračunu upošteva manjša površina.

(3) Določbi prvega in drugega odstavka tega člena se uporabljata tudi, če ni na voljo natančnejših podatkov o površini gradbene parcele in bruto tlorisni površini stavbe v naslednjih primerih:

- pri odmeri komunalnega prispevka pred legalizacijo obstoječih objektov, če le- ta še ni bil odmerjen in plačan oziroma še niso bile na drug način izpolnjene obveznosti v zvezi s plačilom komunalnega prispevka, in
- pri odmeri komunalnega prispevka za obstoječo komunalno opremo po uradni dolžnosti, v primeru, ko je komunalni prispevek zaradi graditve že odmerila in se objekt naknadno priključuje na novo vrsto obstoječe komunalne opreme, za katero mu komunalni prispevek še ni bil odmerjen, in pri tem ne gre za izboljšanje opremljenosti stavbnega zemljišča.

(4) Pri odmeri komunalnega prispevka za obstoječo komunalno opremo zaradi graditve za stavbe, ki se jim v skladu z zakonom, ki ureja prostor, ne določijo gradbene parcele, ker se gradijo na zemljiščih, ki niso stavbna, se pri izračunu komunalnega prispevka namesto površine gradbene parcele stavbe upošteva površina, določena na način iz prvega odstavka tega člena.

12. člen

(obročno plačilo komunalnega prispevka)

(1) Obročno odplačevanje se na vlogo zavezanca dovoli po naslednjih kriterijih:

- kadar se komunalni prispevek odmerja za potrebe gradnje, kot so novogradnje, rekonstrukcije, dozidave, nadzidave ipd., se lahko odmerjeni komunalni prispevek plača v največ 12-ih zaporednih mesečnih obrokih, s tem da višina posameznega obroka ne sme biti manjša od 250,00 €;
- kadar se komunalni prispevek odmerja za obvezno priključitev obstoječega objekta na novo komunalno opremo, se lahko odmerjeni komunalni prispevek plača v največ 36-ih zaporednih mesečnih obrokih, s tem da višina posameznega obroka ne sme biti manjša od 30,00 €.

(2) Zavezanec za plačilo komunalnega prispevka vloži vlogo za obročno odplačevanje komunalnega prispevka hkrati z oddajo vloge za odmero komunalnega prispevka oziroma do izdaje odločbe o odmeri. V vlogi je potrebno predlagati število in višino obrokov ter način zavarovanja dolga, če je ta potreben.

(3) O vlogi za obročno odplačevanje komunalnega prispevka odloči prvostopenjski organ skupaj z odločbo o odmeri.

(4) Za odmerjen komunalni prispevek do 5.000,00 € ni zahtevano zavarovanje obročnega odplačevanja.

(5) Zavarovanje obročnega odplačila se zahteva za odmero komunalnega prispevka nad 5.000,00 €.

(6) Dolžnik je dolžan plačilo dolga do občine ustrezno zavarovati.

(7) Dolžnik lahko zavaruje plačilo dolga na enega od naslednjih načinov:

- z zastavo nepremičnine,
- z zavarovanjem pri zavarovalnici.

Stroški izvedbe zavarovanja (cenitve, notarski in sodni stroški, ipd.) bremenijo dolžnika.

(8) Če namerava dolžnik zavarovati plačilo dolga z zastavo nepremičnine, mora k vlogi predložiti listine, ki dokazujejo obstoj nepremičnine, namenjene za zavarovanje plačila in dokazila o njeni vrednosti.

(9) Če dolžnik zamudi s plačilom dveh obrokov, zapade v takojšnje plačilo celoten dolg, ki se izterja preko e-izvršbe, oziroma se takoj unovči zavarovanje za poplačilo preostalega dolga..

III. OPROSTITVE KOMUNALNEGA PRISPEVKA

13. člen

(občinske oprostitve plačila komunalnega prispevka)

- (1) Komunalni prispevek se ne odmeri za gradnjo neprofitnih stanovanj in za gradnjo stavb, ki so v javnem interesu in katerih investitor je Občina Hrastnik in so namenjene za izobraževanje, znanstveno-raziskovalno delo in zdravstvo, muzeje, knjižnice in šport.
- (2) Plačilo komunalnega prispevka se oprosti za gradnjo:
- gasilskih domov (ki spadajo v CC-SI: 1274) v višini 100 %

IV. PRETEKLA VLAGANJA

14. člen

(upoštevanje preteklih vlaganj)

- (1) Pri odmeri komunalnega prispevka za obstoječo komunalno opremo se na podlagi vloge zavezanca za plačilo komunalnega prispevka v celoti upoštevajo pretekla vlaganja v primeru odstranitve obstoječega objekta in gradnje novega objekta. Pri uveljavljanju preteklih vlaganj zaradi odstranitve objekta je zavezanec dolžan predložiti podatke o odstranjenem objektu. V tem primeru se pri izračunu komunalnega prispevka za obstoječo komunalno opremo smiselno uporabijo določbe 3. odstavka 10. člena tega odloka.
- (2) Ostala pretekla vlaganja se ne upoštevajo.
- (3) O upoštevanju predloženih dokazil iz prvega odstavka tega člena odloči pristojni občinski organ.

V. PREHODNE IN KONČNE DOLOČBE

15. člen

(vpogled v elaborat za pripravo odloka o podlagah za odmero komunalnega prispevka za obstoječo komunalno opremo)

Elaborat za pripravo odloka o podlagah za odmero komunalnega prispevka za obstoječo komunalno opremo je na vpogled na sedežu občine Hrastnik.

16. člen

(dokončanje postopkov)

Postopki odmere komunalnega prispevka, začetni pred uveljavitvijo tega odloka, se končajo v skladu s predpisi, ki so veljali pred njegovo uveljavitvijo.

17. člen

(prenehanje veljavnosti)

Z dnem uveljavitve tega odloka preneha veljati Odlok o programu opremljanja stavbnih zemljišč in merilih za odmero komunalnega prispevka za območje občine Hrastnik (Uradni vestnik Zasavja, št. 21/16).

18. člen
(začetek veljavnosti)

Ta odlok začne veljati naslednji dan po objavi v Uradnem vestniku Zasavja.

Številka: 439-138/2020
Hrastnik, dne _____

Župan
Občine Hrastnik
Marko Funkl



LOCUS

NAROČNIK

Občina Hrastnik

Pot Vitka Pavliča 5 | 1430 Hrastnik

Številka 1972/2021

ELABORAT ZA PRIPRAVO ODLOKA O PODLAGAH ZA ODMERO KOMUNALNEGA PRISPEVKA ZA OBSTOJEČO KOMUNALNO OPREMO NA OBMOČJU OBČINE HRASTNIK

IZVAJALEC

LOCUS prostorske informacijske rešitve d.o.o.

Ljubljanska cesta 76 | 1230 Domžale

Domžale, februar 2021

PROJEKT	Elaborat za pripravo odloka o podlagah za odmero komunalnega prispevka za obstoječo komunalno opremo na območju Občine Hrastnik
VSEBINA	Elaborat za pripravo odloka
NAROČNIK	Občina Hrastnik, Pot Vitka Pavliča 5, 1430 Hrastnik
ŠTEVILKA	1972/2021
IZDELOVALEC	Locus d.o.o., Ljubljanska cesta 76, 1230 Domžale
VODJA PROJEKTA	Uroš Košir, univ. dipl. inž. geod.
STROKOVNA SKUPINA	Leon Kobetič, univ. dipl. inž. grad. Tomaž Kmet, univ. dipl. inž. arh. Manca Jug, univ. dipl. inž. arh. Iztok Perpar, grad. teh.
DATUM	Domžale, februar 2021

KAZALO

1 POVZETEK ELABORATA ZA PRIPRAVO ODLOKA	7
2 SPLOŠNI PODATKI O PROJEKTU IN ZAKONSKA DOLOČILA	8
2.1 PODATKI O NAROČNIKU IN IZDELOVALCU	8
2.1.1 Naročnik	8
2.1.2 Izdelovalec	8
2.2 PREDPISI IN OSTALA DOKUMENTACIJA	8
2.2.1 Predpisi	8
2.2.2 Dokumenti dolgoročnega razvojnega načrtovanja in prostorski akti	8
2.2.3 Projektna in investicijska dokumentacija ter drugi dokumenti in strokovne podlage	9
3 PODLAGE ZA ODMERO KOMUNALNEGA PRISPEVKA	9
3.1 OSKRBNNA OBMOČJA OBSTOJEČE KOMUNALNE OPREME	9
3.2 BRUTO TLORISNE POVRŠINE OBJEKTOV	10
3.2.4 Površine gradbenih parcel stavb in BTP objektov	10
4 STROŠKI OBSTOJEČE KOMUNALNE OPREME	11
4.1 OBSTOJEČE OMREŽJE CEST	11
4.1.1 Oskrbno območje	11
4.1.2 Stroški obstoječe komunalne opreme	11
4.2 OBSTOJEČE OMREŽJE VODOVODA	13
4.2.1 Oskrbno območje	13
4.2.2 Stroški obstoječe komunalne opreme	14
4.3 OBSTOJEČE OMREŽJE KANALIZACIJE	15
4.3.1 Oskrbno območje	15
4.3.2 Stroški obstoječe komunalne opreme	15
4.4 OBSTOJEČI OBJEKTI RAVNANJA Z ODPADKI	17
4.4.1 Oskrbno območje	17
4.4.2 Stroški obstoječe komunalne opreme	17
4.5 OBSTOJEČE JAVNE POVRŠINE	19
4.5.1 Oskrbno območje	19
4.5.2 Stroški obstoječe komunalne opreme	19
5 PRERAČUN OBRAČUNSKIH STROŠKOV NA ENOTO MERE	20
6 MERILA ZA ODMERO KOMUNALNEGA PRISPEVKA ZA OBSTOJEČO KOMUNALNO OPREMO	21
6.1 RAZMERJE MED DELEŽEM GRADBENE PARCELE STAVBE IN DELEŽEM POVRŠINE OBJEKTA	21
6.2 FAKTOR NAMEMBNOSTI OBJEKTA	21
6.3 RAČUNSKI FAKTOR POVRŠINE	21
6.4 PRISPEVNA STOPNJA	22
6.5 OBČINSKE OPROSTITIVE PLAČILA KOMUNALNEGA PRISPEVKA ZA OBSTOJEČO KOMUNALNO OPREMO	22
7 GRAFIČNI DEL	23

KAZALO PREGLEDNIC

Preglednica 1:	Vsota površin gradbenih parcel stavb in BTP objektov na oskrbnih območjih	11
Preglednica 2:	Skupni stroški obstoječega omrežja cest	12
Preglednica 3:	Prikaz financiranja izgradnje omrežja cest – EU in RS	12
Preglednica 4:	Prikaz financiranja izgradnje omrežja cest iz drugih virov	13
Preglednica 5:	Prikaz financiranja v izgradnjo omrežja cest	13
Preglednica 6:	Prikaz vrednosti faktorjev Cp in Ct	13
Preglednica 7:	Vsota površin gradbenih parcel stavb in BTP objektov na oskrbnem območju	13
Preglednica 8:	Skupni stroški obstoječega omrežja vodovoda	14
Preglednica 9:	Prikaz financiranja izgradnje omrežja vodovoda - EU in RS	14
Preglednica 10:	Prikaz financiranja izgradnje omrežja vodovoda iz drugih virov.....	15
Preglednica 11:	Prikaz financiranja v izgradnjo omrežja vodovoda	15
Preglednica 12:	Prikaz vrednosti faktorjev Cp in Ct.....	15
Preglednica 13:	Vsota površin gradbenih parcel stavb in BTP objektov na oskrbnem območju.....	15
Preglednica 14:	Skupni stroški obstoječega omrežja kanalizacije	16
Preglednica 15:	Prikaz financiranja izgradnje omrežja kanalizacije - EU in RS	16
Preglednica 16:	Prikaz financiranja izgradnje kanalizacijskega omrežja - okoljska dajatev	16
Preglednica 17:	Prikaz financiranja izgradnje kanalizacijskega omrežja iz drugih virov.....	17
Preglednica 18:	Prikaz stroškov po virih financiranja - omrežje kanalizacije	17
Preglednica 19:	Prikaz vrednosti faktorjev Cp in Ct.....	17
Preglednica 20:	Vsota površin gradbenih parcel stavb in BTP objektov na oskrbnem območju.....	17
Preglednica 21:	Skupni stroški obstoječih objektov ravnanja z odpadki.....	18
Preglednica 22:	Prikaz financiranja izgradnje objektov ravnanja z odpadki - EU in RS	18
Preglednica 23:	Prikaz financiranja izgradnje objektov ravnanja z odpadki.....	18
Preglednica 24:	Prikaz stroškov po virih financiranja – objekti ravnanja z odpadki.....	18
Preglednica 25:	Vsota površin gradbenih parcel stavb in BTP objektov na oskrbnem območju.....	19
Preglednica 26:	Skupni stroški obstoječih javnih površin.....	19
Preglednica 27:	Prikaz financiranja izgradnje javnih površin	19
Preglednica 28:	Prikaz stroškov po virih financiranja – javne površine	20
Preglednica 29:	Prikaz vrednosti faktorjev Cp in Ct.....	20
Preglednica 30:	Prikaz vrednosti stroškov preračunanih na enoto mere.....	20
Preglednica 31:	Prikaz vrednosti faktorjev namembnosti.....	21

1 POVZETEK ELABORATA ZA PRIPRAVO ODLOKA

Elaborat za pripravo odloka o podlagah za odmero komunalnega prispevka za obstoječo komunalno opremo na območju Občine Hrastnik (v nadaljevanju: Elaborat za pripravo odloka), je podlaga za pripravo odloka o podlagah za odmero komunalnega prispevka za obstoječo komunalno opremo na območju Občine Hrastnik.

Elaborat za pripravo je sestavljen iz tekstualnega in grafičnega dela in določa:

- navedbo strokovnih podlag za izdelavo odloka,
- stroške obstoječe komunalne opreme,
- preračun stroškov obstoječe komunalne opreme na enoto mere,
- merila za odmero komunalnega prispevka za obstoječo komunalno opremo,
- oskrbna območja obstoječe komunalne opreme,
- grafični del.

Elaborat za pripravo odloka obravnava naslednjo obstoječo komunalno opremo:

- obstoječe omrežje cest,
- obstoječe omrežje vodovoda,
- obstoječe omrežje kanalizacije,
- obstoječe objekte ravnanja z odpadki,
- obstoječe javne površine.

2 SPLOŠNI PODATKI O PROJEKTU IN ZAKONSKA DOLOČILA

2.1 Podatki o naročniku in izdelovalcu

2.1.1 Naročnik



Občina
Hrastnik

Ime:	Občina Hrastnik
Sedež:	Pot Vitka Pavliča 5, 1430 Hrastnik
Župan:	Marko Funkl
Odgovorna oseba za izvedbo projekta:	Tomaž Sihur
Telefon:	03 565 43 50
Davčna številka	SI 83246274

2.1.2 Izdelovalec



LOCUS

Ime:	LOCUS prostorske informacijske rešitve, d.o.o.
Sedež:	Ljubljanska cesta 76, 1230 Domžale
Direktor:	Leon Kobetič
Odgovorna oseba za izvedbo projekta:	Uroš Košir
Telefon:	01 721 93 90
Davčna številka	SI 15475760

2.2 Predpisi in ostala dokumentacija

2.2.1 Predpisi

- Zakon o urejanju prostora – ZUreP-2 (Ur. l. RS; št. 61/17)
- Gradbeni zakon – GZ (Ur. l. RS; št. 61/17, 72/17 – popr., 65/20)
- Uredba o programu opremljanja stavbnih zemljišč in odloku o podlagah za odmero komunalnega prispevka za obstoječo komunalno opremo ter o izračunu in odmeri komunalnega prispevka (Ur. l. RS, št. 20/19, 30/19-popr., 34/19),
- Uredba o razvrščanju objektov (Ur. l. RS; št. 37/18)
- Uredba o klasifikaciji vrst objektov in objektih državnega pomena (Ur. l., RS, št. 109/11, 61/17 - GZ)
- Uredba o odvajanju in čiščenju komunalne odpadne vode (Ur. l. RS; št. 98/15, 76/17, 81/19)
- Pravilnik o pitni vodi (Ur. l. RS, št. 19/04, 34/06, 26/06, 92/06, 25/09, 74/15, 51/17)

2.2.2 Dokumenti dolgoročnega razvojnega načrtovanja in prostorski akti

- Odlok o Občinskem prostorskem načrtu Občine Hrastnik (OPN Hrastnik), Uradni vestnik Zasavja, št. 2/16

2.2.3 Projektna in investicijska dokumentacija ter drugi dokumenti in strokovne podlage

- Finančni podatki o vrednosti komunalne opreme (Občina Hrastnik)
- Podatki o površinah objektov pridobljeni iz registra nepremičnin ter katastra stavb (GURS),
- Podatki o površinah stavbnih zemljišč pridobljeni na podlagi veljavnih prostorskih izvedbenih aktov (Občina Hrastnik), evidence nezazidanih stavbnih zemljišč (Občina Hrastnik, Locus d.o.o.) ter zemljiško katastrskega prikaza (GURS).

3 PODLAGE ZA ODMERO KOMUNALNEGA PRISPEVKA

3.1 Oskrbna območja obstoječe komunalne opreme

Na območju Občine Hrastnik so določena oskrbna območja za vsako vrsto obstoječe komunalne opreme, ki predstavljajo ocenjeno vsoto gradbenih parcel stavb in ocenjeno vsoto bruto tlorisnih površin objektov na njih.

Oskrbna območja so:

- obstoječe omrežje cest
- obstoječe omrežje vodovoda
- obstoječe omrežje kanalizacije
- obstoječe omrežje objektov ravnanja z odpadki
- obstoječe javne površine.

Ocenjeno vsoto gradbenih parcel stavb predstavljajo vsa območja stavbnih zemljišč, določena s prostorskim aktom občine oziroma ostalimi veljavnimi prostorskimi izvedbenimi akti, na katerih je mogoče graditi objekte, ki so predmet odmere komunalnega prispevka.

Analiza stavbnih zemljišč

Za določitev površin gradbenih parcel stavb na celotnem območju, na katerem je mogoče obračunati komunalni prispevek, so bile opravljene določene prostorske analize, ki so obsegale:

- analizo pozidanosti stavbnih zemljišč,
- določitev nepozidanih stavbnih zemljišč.

Analiza pozidanosti stavbnih zemljišč

Analiza pozidanosti se je izvedla s presekom zemljišč, ki so po namenski rabi prostora stavbna zemljišča in dejansko rabo pozidanosti (iz evidence dejanske rabe zemljišč, s katero upravlja in jo redno vzdržuje Ministrstvo za kmetijstvo, gozdarstvo in prehrano). Rezultat: iz namenske rabe so izločena vsa zemljišča, ki so pozidana (gradbene parcele stavb).

Določitev prostih nepozidanih stavbnih zemljišč

Vse površine stavbnih zemljišč, ki niso bile izločene z analizo pozidanosti stavbnih zemljišč, so bile dodatno pregledane. Zemljiščem se je določilo ali predstavljajo gradbeno parcelo (del funkcionalnega zemljišča objekta), ali trajno nezazidljivo zemljišče ali zemljišče namenjeno gradnji objektov.

Iz zemljišč, ki so predmet odmere komunalnega prispevka, se izločijo površine, ki so predvidene za gradnjo infrastrukture (površine infrastrukture) in trajno nepozidane oz. nezazidljive površine. Te površine praviloma nikoli ne bodo pozidane, saj niso del gradbenih parcel.

Površine infrastrukture

Na območju stavbnih zemljišč potekajo državne, občinske ter nekategorizirane ceste in poti, ki vse niso zajete v svojo namensko rabo. Površina kategoriziranih cest je določena na podlagi katastra cest, BCP ter dejanske rabe občinskih cest oziroma glede na dejansko stanje v naravi.

Trajno nepozidane oz. nezazidljive površine

Gradbene parcele obstoječih stavb niso določene. Iz tega razloga so z analizo obstoječega stanja izločene t.i. trajno nepozidane oz. nezazidljive površine (obcestni pasovi zemljišč, strme brežine na katerih gradnja ni možna, območja ob vodotokih, ipd.).

3.2 Bruto tlorisne površine objektov

Za določitev podatka o obstoječi bruto tlorisni površini objektov, je bil iz katastra stavb prevzet podatek o lokaciji objekta in površini stavbišča, iz registra nepremičnin pa podatek o njegovi površini.

Za potrebe določitve vsote BTP objektov na celotnem območju, na katerem je mogoče obračunati komunalni prispevek, so bile opravljene določene prostorske analize, ki so obsegale:

- določitve faktorja izrabe,
- določitev prostih kapacitet stavbnih zemljišč.

Določitev faktorja izrabe

Faktor izrabe se je določil na podlagi določil prostorskega akta in obstoječe gostote pozidave - faktor izrabe se je določil na nivoju naselja glede na obstoječe BTP objektov na obstoječih gradbenih parcelah. Na ta način se je pridobil podatek gostote pozidave v posameznem naselju.

Določitev prostih kapacitet stavbnih zemljišč

Faktorji izrabe, iz poglavja »Določitev faktorja izrabe« izračunani na nivoju naselja, so bili upoštevani za določitev razpoložljivih kapacitet predvidenih BTP objektov, na območjih prostih nepozidanih stavbnih zemljišč.

3.2.4 Površine gradbenih parcel stavb in BTP objektov

Ob upoštevanju s tem poglavjem določenih urbanističnih kriterijev je bil kot produkt izvedene analize pridobljen podatek o obstoječih in razpoložljivih gradbenih parcelah stavb in bruto tlorisnih površinah objektov na celotnem območju občine. Pridobljeni podatek tako prikazuje vsoto že pozidanih zemljišč in objektov na njih, kot tudi vsoto površin še nepozidanih stavbnih zemljišč in vsoto BTP vseh objektov, katere je mogoče ob upoštevanju urbanističnih pogojev iz izvedbenih aktov občine še postaviti v prostor.

4 STROŠKI OBSTOJEČE KOMUNALNE OPREME

4.1 Obstoječe omrežje cest

4.1.1 Oskrbno območje

Vzpostavitev oskrbnih območij temelji na njihovi opremljenosti z obstoječim omrežjem cest. Občinske ceste služijo vsem občanom ne glede na območje na katerem se na njih priključujejo in predstavljajo grajeno javno dobro. Za obstoječe omrežje cest se določi 1 oskrbno območje.

Naslednja preglednica prikazuje površino gradbenih parcel oziroma BTP objektov, ki ležijo na oskrbnem območju omrežja cest.

OSKRIBNO OBMOČJE	POVRŠINA PARCEL [m ²]	BTP [m ²]
CES – oskrbno območje obstoječega omrežja cest	2.022.352	942.036

Preglednica 1: Vsota površin gradbenih parcel stavb in BTP objektov na oskrbnih območjih

Oskrbno območje obstoječega omrežja cest je prikazano na karti 1: Obstoječe omrežje cest.

4.1.2 Stroški obstoječe komunalne opreme

Za določitev skupnih stroškov omrežja cest so bili uporabljeni podatki o vrednostih gradnje cest ter izpis iz osnovnih sredstev na dan 31.12.2020.

Skupne stroške sestavljajo:

1. Zemeljska dela

Pri določitvi gradbenih stroškov so za ceste upoštevani stroški zemeljskih in ostalih del, kamor spadajo predela (zavarovanje objekta, geodetska dela), zemeljska dela (odriv humusa, izkop zemljine do nosilne plasti, ureditev planuma temeljnih tal ter vgraditev posteljice) in ostala dela (projektantski nadzor, stroški projektne dokumentacije). Stroški za asfaltne ceste so ocenjeni v skupni vrednosti 20,80 €/m². Za makadamske ceste stroški predel, zemeljskih in ostalih del znašajo 6,03 €/m².

2. Voziščna konstrukcija

Strošek izgradnje zgornjega ustroja je sestavljen iz stroškov izgradnje obrabne plasti, zgornje nosilne vezane plasti in spodnje nosilne nevezane plasti - tampona v odvisnosti od prometne obremenitve. Za asfaltni sloj je bila predpostavljena srednja prometna obtežba voziščne konstrukcije na dobro raščeni tleh s stroškom izvedbe 24,62 €/m² in 13,35 €/m² za izvedbo makadama.

3. Vrednotenje objektov

Vrednotijo se vsi objekti (mostovi), ki so vpisani v banki cestnih podatkov. Vrednost objektom je določena na podlagi povprečne tržne cene izgradnje m² objekta, ki znaša 1.800 €/m². (Podatek o površini objekta je pridobljen iz obdelave podatkov občinske Banke cestnih podatkov, ki prikazujejo zgolj podatek o svetli razpetini objekta, ne vsebujejo pa podatka o dolžini kril. Iz tega razloga je strošek izgradnje m² objekta pomnožen z ustreznim faktorjem.)

4. Vrednotenje objektov javne razsvetljave

Vrednost sistema javne razsvetljave se prevzame iz podatkov registra osnovnih sredstev Občine Hrastnik.

VRSTA STROŠKA	NORMIRANI STROŠEK
zemeljska in ostala dela za asfaltno voziščno konstrukcijo	20,80 €/m ²
zemeljska in ostala dela za makadam	6,03 €/m ²
vrednost izgradnje asfaltne voziščne konstrukcije	24,62 €/m ²
vrednost izgradnje makadamskega ustroja	13,35 €/m ²
vrednost izgradnje m ² cestnega objekta	1.800 €/m ²
vrednost javne razsvetljave	osnovna sredstva

Normirani stroški prometne infrastrukture

Skupni stroški obstoječega omrežja cest znašajo:

VIR PODATKA	VRSTA STROŠKA	SKUPNI STROŠKI [€]
cenitev	cestna infrastruktura do 2017	20.551.222,88
cenitev	cestna infrastruktura 2017-2020	196.059,03
osnovna sredstva	javna razsvetljava	929.184,19
cenitev	cestni objekti do 2017	896.094,00
SKUPAJ		22.572.560,1

Preglednica 2: Skupni stroški obstoječega omrežja cest

Financiranje izgradnje omrežja cest

Omrežje cest na območju občine Hrastnik je grajeno s pomočjo različnih virov financiranja. Sredstva, ki so bila pridobljena, prikazujejo naslednje preglednice:

PROJEKT	VIR FINANCIRANJA [€]		SKUPAJ [€]
	EU sredstva	RS sredstva	
CESTE	2.706.278,58	260.640,74	2.966.919,32
rekonstrukcija LC Hrastnik - Radeče	427.036,56	0	427.036,56
rekonstrukcija LC Marno - Turje - Gore	455.386,16	0	455.386,16
rekonstrukcija LC Čeče - Boben	282.981,86	0	282.981,86
rekonstrukcija LC Dol - Blate	183.545,18	0	183.545,18
urejanje mestnega jedra Hrastnik	509.452,91	0	509.452,91
urejanje mestnega jedra: Log - Montigny	652.657,23	0	652.657,23
urejanje mestnega jedra Hrastnik: Novi Log	195.218,68	0	195.218,68
lokalna cesta Hrastnik - Kal	0	27.705,80	27.705,80
lokalna cesta Hrastnik - Radeče	0	194.858,24	194.858,24
javna pot Kovk - Kupča vas	0	23.864,23	23.864,23
javna pot odcep lokalna cesta - Ferk - Vene	0	14.212,47	14.212,47
JAVNA RAZSVETLJAVA	114.728,46	0,00	114.728,46
rekonstrukcija LC Dol - Blate	23.135,45	0	23.135,45
urejanje mestnega jedra Hrastnik	42.065,51	0	42.065,51
urejanje mestnega jedra: Log - Montigny	33.178,28	0	33.178,28
urejanje mestnega jedra Hrastnik: Novi Log	16.349,22	0	16.349,22
SKUPAJ	2.821.007,04	260.640,74	3.081.647,78

Preglednica 3: Prikaz financiranja izgradnje omrežja cest – EU in RS

PROJEKT	DRUGI VIRI	SKUPAJ [€]
CESTE		
lokalna cesta Hrastnik - Blate - Kal LC 122060, odsek Hrastnik - Blate dolžine 2.130 m	RTH d.o.o.	285.907,99
lokalna cesta Podkraj - Radeče LC 122011 (OIC Podkraj)	EU + RS	
javna pot Marno - Bizjak - Polak JP 622520	CEROZ d.o.o.	
javna pot Novi Dol - Hribarnik JP 622406	RTH d.o.o.	
mestna cesta ali krajevna cesta Tržnica - tenis igrišče LK 122971 v dolžini 400 m	RTH d.o.o.	
JAVNA RAZSVETLJAVA		
javna razsvetljava na območju OIC Podkraj	EU + RS	30.758,75
SKUPAJ		316.666,74

Preglednica 4: Prikaz financiranja izgradnje omrežja cest iz drugih virov

Spodnja preglednica prikazuje deleže financiranja izgradnje omrežja cest s strani EU oz. RS, drugih virov in občinskega proračuna ter delež, ki se krije s komunalnim prispevkom:

STROŠKI GRADNJE KOMUNALNE OPREME [€]	VIRI GRADNJE KOMUNALNE OPREME			
	EU OZ. RS [€]	DRUGI VIRI [€]	PRORAČUN OBČINE [€]	KOMUNALNI PRISPEVEK [€]
22.572.561	3.081.648	316.667	5.540.419,28	13.633.826

Preglednica 5: Prikaz financiranja v izgradnjo omrežja cest

Višina faktorjev Cp in Ct za omrežje cest znaša:

KOMUNALNA OPREMA	OBRAČUNSKO OBMOČJE	Cp [€/m ²]	Ct [€/m ²]
omrežje cest	CES	11,16	23,96

Preglednica 6: Prikaz vrednosti faktorjev Cp in Ct

Razmerje med višino stroškov, ki se krije preko komunalnega prispevka in stroški gradnje komunalne opreme predstavlja prispevno stopnjo, ki znaša 60,40 %.

4.2 Obstoječe omrežje vodovoda

4.2.1 Oskrbno območje

Vzpostavitev oskrbnih območij temelji na njihovi opremljenosti z obstoječim omrežjem vodovoda. Za obstoječe omrežje vodovoda se določi 1 oskrbno območje.

Naslednja preglednica prikazuje površino gradbenih parcel oziroma BTP objektov, ki ležijo na oskrbnem območju vodovodnega omrežja.

OSKRIBNO OBMOČJE	POVRŠINA PARCEL [m ²]	BTP [m ²]
VOD – oskrbno območje obstoječega omrežja vodovoda	1.775.332	857.339

Preglednica 7: Vsota površin gradbenih parcel stavb in BTP objektov na oskrbnem območju

Oskrbno območje obstoječega omrežja vodovoda je prikazano na karti 2: Obstoječe omrežje vodovoda.

4.2.2 Stroški obstoječe komunalne opreme

Za določitev skupnih stroškov omrežja vodovoda so bili uporabljeni podatki o vrednostih gradnje vodovoda ter izpis iz osnovnih sredstev na dan 31.12.2020.

Določitev stroškov:

- stroški gradnje omrežja s pripadajočimi objekti – osnova sredstva,
- stroški projektne dokumentacije so ocenjeni na 4% stroškov osnovnih sredstev,
- stroški inženiringa in nadzora so ocenjeni na 7% stroškov gradnje in opreme.

VIR PODATKA	VRSTA STROŠKA	SKUPNI STROŠKI BREZ DDV [€]
osnovna sredstva	hidrantno omrežje	29.879,56
osnovna sredstva	vodovod Hrastnik	3.651.313,43
osnovna sredstva	vodovod Dol pri H	1.277.841,75
osnovna sredstva	vodovod Jephovec	1.898.391,82
osnovna sredstva	vodovod Rakovec	506.852,71
osnovna sredstva	vodovod Ribnik	1.249.642,99
osnovna sredstva	vodovod Vanč	88.320,52
osnovna sredstva	vodovod Sp. Krnice	181.187,74
osnovna sredstva	izločitve	- 11.391,32
cenitev	projektna dokumentacija	354.881,57
cenitev	inženiring in nadzor	621.042,74
SKUPAJ		9.847.963,51

Preglednica 8: Skupni stroški obstoječega omrežja vodovoda

Financiranje izgradnje omrežja vodovoda

Omrežje vodovoda na območju občine Hrastnik je grajeno s pomočjo različnih virov financiranja. Sredstva, ki so bila pridobljena, prikazujejo naslednje preglednice:

PROJEKT	VIR FINANCIRANJA [€]		SKUPAJ [€]
	EU sredstva	RS sredstva	
dograditev LC Čeče – Boben (*delež vodovoda)	31.043,13	0	*31.043,13
dograditev LC Dol – Blate (*delež vodovoda)	28.333,20	0	*28.333,20
vodovod Turje - Gore - Kopitnik	378.532,37	0	378.532,37
gradnja vodovoda Spodnje Marno - Slatno - Dol	677.703,73	0	677.703,73
urejanje mestnega jedra Hrastnik	19.654,00	0	19.654,00
urejanje mestnega jedra: Log - Montigny	21.450,76	0	21.450,76
urejanje mestnega jedra Hrastnik: Novi Log	19.882,34	0	19.882,34
vodovod Ribnik: Doležalek - Podkraj	0	16.251,52	16.251,52
vodovod Rakovec	0	31.358,54	31.358,54
vodovod Spodnje Krnice	0	23.902,09	23.902,09
vodovod Turje - Marno	0	23.274,56	23.274,56
vodovod Marno - odcep Unično - Krištrandol	0	52.924,22	52.924,22
gradnja vodovoda Unično - Brdce	0	9.545,69	9.545,69
vodovod Marno	0	7.617,34	7.617,34
SKUPAJ	1.176.599,53	164.873,96	1.341.473,49

Preglednica 9: Prikaz financiranja izgradnje omrežja vodovoda - EU in RS

PROJEKT	DRUGI VIRI	SKUPAJ [€]
gradnja vodovodnega omrežja na območju OIC Podkraj	EU + RS	417.294,73
SKUPAJ		417.294,73

Preglednica 10: Prikaz financiranja izgradnje omrežja vodovoda iz drugih virov

Spodnja preglednica prikazuje deleže financiranja izgradnje omrežja vodovoda s strani EU oz. RS, drugih virov in občinskega proračuna ter delež, ki se krije s komunalnim prispevkom:

STROŠKI GRADNJE KOMUNALNE OPREME [€]	VIRI GRADNJE KOMUNALNE OPREME			
	EU OZ. RS [€]	DRUGI VIRI [€]	PRORAČUN OBČINE [€]	KOMUNALNI PRISPEVEK [€]
9.847.964	1.341.474	417.295	2.278.897	5.810.298

Preglednica 11: Prikaz financiranja v izgradnjo omrežja vodovoda

Višina faktorjev C_p in C_t za omrežje vodovoda znaša:

KOMUNALNA OPREMA	OBRAČUNSKO OBMOČJE	C_p [€/m ²]	C_t [€/m ²]
omrežje vodovoda	VOD	5,55	11,49

Preglednica 12: Prikaz vrednosti faktorjev C_p in C_t

Razmerje med višino stroškov, ki se krije preko komunalnega prispevka in stroški gradnje komunalne opreme predstavlja prispevno stopnjo, ki znaša 59,00 %.

4.3 Obstoječe omrežje kanalizacije

4.3.1 Oskrbno območje

Vzpostavitev oskrbnih območij temelji na njihovi opremljenosti z obstoječim omrežjem kanalizacije. Za obstoječe omrežje kanalizacije se določi 1 oskrbno območje.

Naslednja preglednica prikazuje površino gradbenih parcel oziroma BTP objektov, ki ležijo na oskrbnem območju kanalizacijskega omrežja.

OSKRIBNO OBMOČJE	POVRŠINA PARCEL [m ²]	BTP [m ²]
KAN – oskrbno območje obstoječega omrežja kanalizacije	952.186	591.499

Preglednica 13: Vsota površin gradbenih parcel stavb in BTP objektov na oskrbnem območju

Oskrbno območje obstoječega omrežja kanalizacije je prikazano na karti 3: Obstoječe omrežje kanalizacije.

4.3.2 Stroški obstoječe komunalne opreme

Za določitev skupnih stroškov omrežja kanalizacije so bili uporabljeni podatki o vrednostih gradnje kanalizacije ter izpis iz osnovnih sredstev na dan 31.12.2020.

Določitev stroškov:

- stroški gradnje omrežja s pripadajočimi objekti – osnova sredstva,
- stroški projektne dokumentacije so ocenjeni na 4% stroškov osnovnih sredstev,
- stroški inženiringa in nadzora so ocenjeni na 7% stroškov gradnje in opreme.

VIR PODATKA	VRSTA STROŠKA	SKUPNI STROŠKI BREZ DDV [€]
osnovna sredstva	Dol pri Hrastniku	1.274.739,74
osnovna sredstva	Hrastnik	3.196.832,30
osnovna sredstva	Podkraj	172.107,15
osnovna sredstva	Prapretno	42.297,20
osnovna sredstva	Studence	4.324,56
osnovna sredstva	skupno	627.876,70
osnovna sredstva	kanalizacijski priključki	292.851,32
osnovna sredstva	odcepi do HP	293.018,94
osnovna sredstva	CČN	5.043.020,46
osnovna sredstva	padavinske vode	3.196.832,30
osnovna sredstva	Izločitve	- 31.122,92
cenitev	projektna dokumentacija	564.511,11
cenitev	inženiring in nadzor	987.894,44
SKUPAJ		15.665.183,30

Preglednica 14: Skupni stroški obstoječega omrežja kanalizacije

Financiranje izgradnje omrežja kanalizacije

Omrežje kanalizacije na območju občine Hrastnik je grajeno s pomočjo različnih virov financiranja. Sredstva, ki so bila pridobljena, prikazujejo naslednje preglednice:

PROJEKT	VIR FINANCIRANJA [€]		SKUPAJ [€]
	EU sredstva	RS sredstva	
gradnja sekundarnega kanalizacijskega omrežja Dol	921.943,24	0	921.943,24
CČN in kolektorsko omrežje	3.564.725,97	787.061,03	4.351.787,00
urejanje mestnega jedra Hrastnik	49.455,16	0	49.455,16
urejanje mestnega jedra Hrastnik: Novi Log	51.008,85	0	51.008,85
gradnja kanalizacijskega omrežja na območju občine Hrastnik (desno obrežni kolektor)	0	14.953,91	14.953,91
SKUPAJ	4.587.133,22	802.014,94	5.389.148,16

Preglednica 15: Prikaz financiranja izgradnje omrežja kanalizacije - EU in RS

PROJEKT	VIR FINANCIRANJA [€]	SKUPAJ [€]
okoljska dajatev za onesnaževanje okolja zaradi odvajanja odpadne vode - kanalizacija	okoljska dajatev (do 2017)	3.025.392,66
okoljska dajatev za onesnaževanje okolja zaradi odvajanja odpadne vode - CČN	okoljska dajatev (do 2017)	792.309,90
okoljska dajatev za onesnaževanje okolja zaradi odlaganja odpadkov na odlagališčih - kanalizacija	okoljska dajatev (2017-2020)	443.200,85
SKUPAJ		4.260.903,41

Preglednica 16: Prikaz financiranja izgradnje kanalizacijskega omrežja - okoljska dajatev

PROJEKT	DRUGI VIRI	SKUPAJ [€]
gradnja kanalizacijskega omrežja na območju OIC Podkraj	EU + RS	32.818,63
SKUPAJ		32.818,63

Preglednica 17: Prikaz financiranja izgradnje kanalizacijskega omrežja iz drugih virov

Spodnja preglednica prikazuje deleže financiranja izgradnje omrežja kanalizacije s strani EU oz. RS, drugih virov in občinskega proračuna ter delež, ki se krije s komunalnim prispevkom:

STROŠKI GRADNJE KOMUNALNE OPREME [€]	VIRI GRADNJE KOMUNALNE OPREME			
	EU OZ. RS [€]	DRUGI VIRI [€]	PRORAČUN OBČINE [€]	KOMUNALNI PRISPEVEK [€]
15.665.183	5.389.148	32.819	8.715.861	1.527.355

Preglednica 18: Prikaz stroškov po virih financiranja - omrežje kanalizacije

Višina faktorjev Cp in Ct za omrežje kanalizacije znaša:

KOMUNALNA OPREMA	OBRAČUNSKO OBMOČJE	Cp [€/m ²]	Ct [€/m ²]
omrežje kanalizacije	KAN	16,45	26,48

Preglednica 19: Prikaz vrednosti faktorjev Cp in Ct

Razmerje med višino stroškov, ki se krije preko komunalnega prispevka in stroški gradnje komunalne opreme predstavlja prispevno stopnjo, ki znaša 9,75 %.

4.4 Obstoječi objekti ravnanja z odpadki

4.4.1 Oskrbno območje

Vzpostavitev oskrbnih območij temelji na njihovi opremljenosti z obstoječimi objekti ravnanja z odpadki. Za obstoječe objekte ravnanja z odpadki se določi 1 oskrbno območje.

Naslednja preglednica prikazuje površino gradbenih parcel oziroma BTP objektov, ki ležijo na oskrbnem območju objektov ravnanja z odpadki.

OSKRBNNO OBMOČJE	POVRŠINA PARCEL [m ²]	BTP [m ²]
KOM – oskrbno območje obstoječih objektov ravnanja z odpadki	2.022.352	942.036

Preglednica 20: Vsota površin gradbenih parcel stavb in BTP objektov na oskrbnem območju

4.4.2 Stroški obstoječe komunalne opreme

Za določitev skupnih stroškov objektov ravnanja z odpadki so bili uporabljeni podatki o vrednostih gradnje objektov ravnanja z odpadki ter izpis iz osnovnih sredstev na dan 31.12.2020.

Določitev stroškov:

- stroški gradnje s pripadajočimi objekti – osnova sredstva,
- stroški projektne dokumentacije so ocenjeni na 4% stroškov osnovnih sredstev,
- stroški inženiringa in nadzora so ocenjeni na 7% stroškov gradnje in opreme.

VIR PODATKA	VRSTA STROŠKA	SKUPNI STROŠKI BREZ DDV [€]
osnovna sredstva	CEROZ - oprema	337.261,68
osnovna sredstva	CEROZ - zgradbe	1.410.278,05
cenitev	projektna dokumentacija	69.901,59
cenitev	inženiring in nadzor	122.327,78
SKUPAJ		1.939.769,10

Preglednica 21: Skupni stroški obstoječih objektov ravnanja z odpadki

Financiranje izgradnje objektov ravnanja z odpadki

Objekti ravnanja z odpadki na območju občine Hrastnik so bili grajeni s pomočjo različnih virov financiranja. Sredstva, ki so bila pridobljena, prikazuje naslednja preglednica.

PROJEKT	VIR FINANCIRANJA [€]		SKUPAJ [€]
	EU sredstva	RS sredstva	
center za ravnanje z odpadki CEROZ II. faza	1.451.551,45	256.156,14	1.707.707,59
SKUPAJ	1.451.551,45	256.156,14	1.707.707,59

Preglednica 22: Prikaz financiranja izgradnje objektov ravnanja z odpadki - EU in RS

PROJEKT	VIR FINANCIRANJA [€]	SKUPAJ [€]
okoljska dajatev za onesnaževanje okolja zaradi odlaganja odpadkov na odlagališčih - kanalizacija	okoljska dajatev (do 2017)	1.014.896,16
okoljska dajatev za onesnaževanje okolja zaradi odlaganja odpadkov na odlagališčih - kanalizacija	okoljska dajatev (2017 - 2020)	434.345,86
SKUPAJ		1.449.242,02

Preglednica 23: Prikaz financiranja izgradnje objektov ravnanja z odpadki

Spodnja preglednica prikazuje deleže financiranja izgradnje objektov ravnanja z odpadki s strani EU oz. RS, drugih virov in občinskega proračuna ter delež, ki se krije s komunalnim prispevkom:

STROŠKI GRADNJE KOMUNALNE OPREME [€]	VIRI GRADNJE KOMUNALNE OPREME			
	EU OZ. RS [€]	DRUGI VIRI [€]	PRORAČUN OBČINE [€]	KOMUNALNI PRISPEVEK [€]
1.939.769	1.707.708	0	1.449.242 ¹	0

Preglednica 24: Prikaz stroškov po virih financiranja – objekti ravnanja z odpadki

Razmerje med višino stroškov, ki se krije preko komunalnega prispevka in stroški gradnje komunalne opreme predstavlja prispevno stopnjo, ki znaša 0,00 %.

¹ Znesek proračuna občine predstavlja okoljsko dajatev

4.5 Obstoječe javne površine

4.5.1 Oskrbno območje

Vzpostavitev oskrbnih območij temelji na njihovi opremljenosti z obstoječimi javnimi površinami. Za obstoječe javne površine se določi 1 oskrbno območje.

Naslednja preglednica prikazuje površino gradbenih parcel oziroma BTP objektov, ki ležijo na oskrbnem območju obstoječih javnih površin.

OSKRIBNO OBMOČJE	POVRŠINA PARCEL [m ²]	BTP [m ²]
JP – oskrbno območje obstoječih javnih površin	2.022.352	942.036

Preglednica 25: Vsota površin gradbenih parcel stavb in BTP objektov na oskrbnem območju

Oskrbno območje obstoječih javnih površin je prikazano na karti 4: Obstoječe javne površine.

4.5.2 Stroški obstoječe komunalne opreme

Za določitev skupnih stroškov javnih površin so bili uporabljeni podatki o vrednostih gradnje javnih površin ter izpis iz osnovnih sredstev na dan 31.12.2020.

Določitev stroškov:

- stroški gradnje s pripadajočimi objekti – osnova sredstva,
- stroški projektne dokumentacije so ocenjeni na 4% stroškov osnovnih sredstev,
- stroški inženiringa in nadzora so ocenjeni na 7% stroškov gradnje in opreme.

VIR PODATKA	VRSTA STROŠKA	SKUPNI STROŠKI BREZ DDV [€]
osnovna sredstva	parkirišče pri ŽP ta tovarnjak	160.465,12
osnovna sredstva	javno parkirišče pri ŽP	135.220,10
osnovna sredstva	OIC TKI parkirišče	122.181,84
osnovna sredstva	park, parkirišče, platoji, pešpot, balinišče, otroško igrišče, poligon	1.303.822,69
osnovna sredstva	OIC Podkraj - parkirišče in otroško igrišče	68.651,44
cenitev	projektna dokumentacija	71.613,65
cenitev	inženiring in nadzor	125.323,88
SKUPAJ		1.987.278,72

Preglednica 26: Skupni stroški obstoječih javnih površin

Financiranje izgradnje javnih površin

Javne površine na območju občine Hrastnik so bile grajene s pomočjo različnih virov financiranja. Sredstva, ki so bila pridobljena, prikazuje naslednja preglednica.

PROJEKT	VIR FINANCIRANJA [€]		SKUPAJ [€]
	EU sredstva	RS sredstva	
urejanje mestnega jedra Hrastnik: Novi Log - javne površine	79.550,80	0	79.550,80
SKUPAJ	79.550,80	0	79.550,80

Preglednica 27: Prikaz financiranja izgradnje javnih površin

Spodnja preglednica prikazuje deleže financiranja izgradnje javnih površin s strani EU oz. RS, drugih virov in občinskega proračuna ter delež, ki se krije s komunalnim prispevkom:

STROŠKI GRADNJE KOMUNALNE OPREME [€]	VIRI GRADNJE KOMUNALNE OPREME			
	EU OZ. RS [€]	DRUGI VIRI [€]	PRORAČUN OBČINE [€]	KOMUNALNI PRISPEVEK [€]
1.987.279	79.551	0	298.032	1.609.696

Preglednica 28: Prikaz stroškov po virih financiranja – javne površine

Višina faktorjev C_p in C_t za javne površine znaša:

KOMUNALNA OPREMA	OBRAČUNSKO OBMOČJE	C_p [€/m ²]	C_t [€/m ²]
javne površine	JP	0,98	2,11

Preglednica 29: Prikaz vrednosti faktorjev C_p in C_t

Razmerje med višino stroškov, ki se krije preko komunalnega prispevka in stroški gradnje komunalne opreme predstavlja prispevno stopnjo, ki znaša 81,00 %.

5 PRERAČUN OBRAČUNSKIH STROŠKOV NA ENOTO MERE

Podlaga za odmero komunalnega prispevka za določeno obstoječe komunalne opreme na posameznem oskrbnem območju je višina stroškov preračunana na merske enote; to je površine gradbene parcele stavb in bruto tlorisne površine objektov.

Naslednja tabela prikazuje razdelitev stroškov komunalnega opremljanja zemljišč na enoto gradbene parcele stavbe in enoto bruto tlorisne površine objekta.

OSKRIBNO OBMOČJE	STROŠKI [€]	ΣA_{GP} [m ²]	ΣA_{STAVBA} [m ²]	C_{p_0} [€/m ²]	C_{t_0} [€/m ²]
CES – oskrbno območje obstoječega omrežja cest	22.572.560	2.022.352	942.036	11,16	23,96
VOD – oskrbno območje obstoječega omrežja vodovoda	9.847.964	1.775.332	857.339	5,55	11,49
KAN – oskrbno območje obstoječega omrežja kanalizacije	15.665.183	952.186	591.499	16,45	26,48
JP – oskrbno območje obstoječih javnih površin	1.987.279	2.022.352	942.036	0,98	2,11

Preglednica 30: Prikaz vrednosti stroškov preračunanih na enoto mere

6 MERILA ZA ODMERO KOMUNALNEGA PRISPEVKA ZA OBSTOJEČO KOMUNALNO OPREMO

6.1 Razmerje med deležem gradbene parcele stavbe in deležem površine objekta

Razmerje med deležem gradbene parcele stavbe in bruto tlorisne površine objekta pri izračunu komunalnega prispevka je naslednje:

- $D_{p_0} = 0,5$ $D_{t_0} = 0,5$

6.2 Faktor namembnosti objekta

Faktor namembnosti objekta (F_n) za posamezne vrste objektov, kot se razvrščajo v skladu s predpisom, ki določa klasifikacijo vrst objektov CC-SI glede na namen uporabe objektov, znašajo:

	CC-SI		F_n
STAVBE	122	Poslovne in upravne stavbe	1,2
	123	Trgovske stavbe in stavbe za storitvene dejavnosti	1,1
	1241	Postajna poslopja, terminali, stavbe za izvajanje komunikacij ter z njimi povezane stavbe	1,0
	125	Industrijske in skladiščne stavbe	0,8
		Ostale vrste stavb	0,7
GRADBENI INŽENIRSKI OBJEKTI	2301	Objekti za pridobivanje in izkoriščanje mineralnih surovin	0,4
	2302	Elektrarne in drugi energetski objekti	0,4
	2303	Objekti kemične industrije	0,4
	241	Objekti za šport, rekreacijo in prosti čas	0,2
		Ostali gradbeno inženirski objekti	0,5
DRUGI GRADBENI POSEGI			1,0

Preglednica 31: Prikaz vrednosti faktorjev namembnosti

6.3 Računski faktor površine

Pri odmeri komunalnega prispevka za obstoječo komunalno opremo zaradi izboljšanja opremljenosti se za izračun komunalnega prispevka namesto površine gradbene parcele stavbe upošteva površina, ki se določi kot zmnožek površine zemljišča pod stavbo in računskega faktorja površine (F_p). Računski faktor znaša 2,5.

6.4 Prispevna stopnja

Prispevna stopnja zavezanca (p_{sz}) je sorazmerni delež stroškov obstoječe komunalne opreme na enoto mere, ki se prenese na zavezanca za plačilo komunalnega prispevka. Prispevna stopnja zavezanca (p_{sz}) za posamezno vrsto obstoječe komunalne opreme znaša.

OSKRIBNO OBMOČJE	p_{sz}
CES – oskrbno območje obstoječega omrežja cest	0,6040 (60,40 %)
VOD – oskrbno območje obstoječega omrežja vodovoda	0,5900 (59,00 %)
KAN – oskrbno območje obstoječega omrežja kanalizacije	0,0975 (9,75 %)
JP – oskrbno območje obstoječih javnih površin	0,8100 (81,00 %)

6.5 Občinske oprostitve plačila komunalnega prispevka za obstoječo komunalno opremo

Komunalni prispevek se ne odmeri za gradnjo neprofitnih stanovanj in za gradnjo stavb, ki so v javnem interesu in katerih investitor je Občina Hrastnik in so namenjene za izobraževanje, znanstveno-raziskovalno delo in zdravstvo, muzeje, knjižnice, opravljanje obredov in šport.

Plačila komunalnega prispevka se oprosti za gradnjo:

- gasilskih domov (ki spadajo v CC-SI: 1274) v višini 100 %

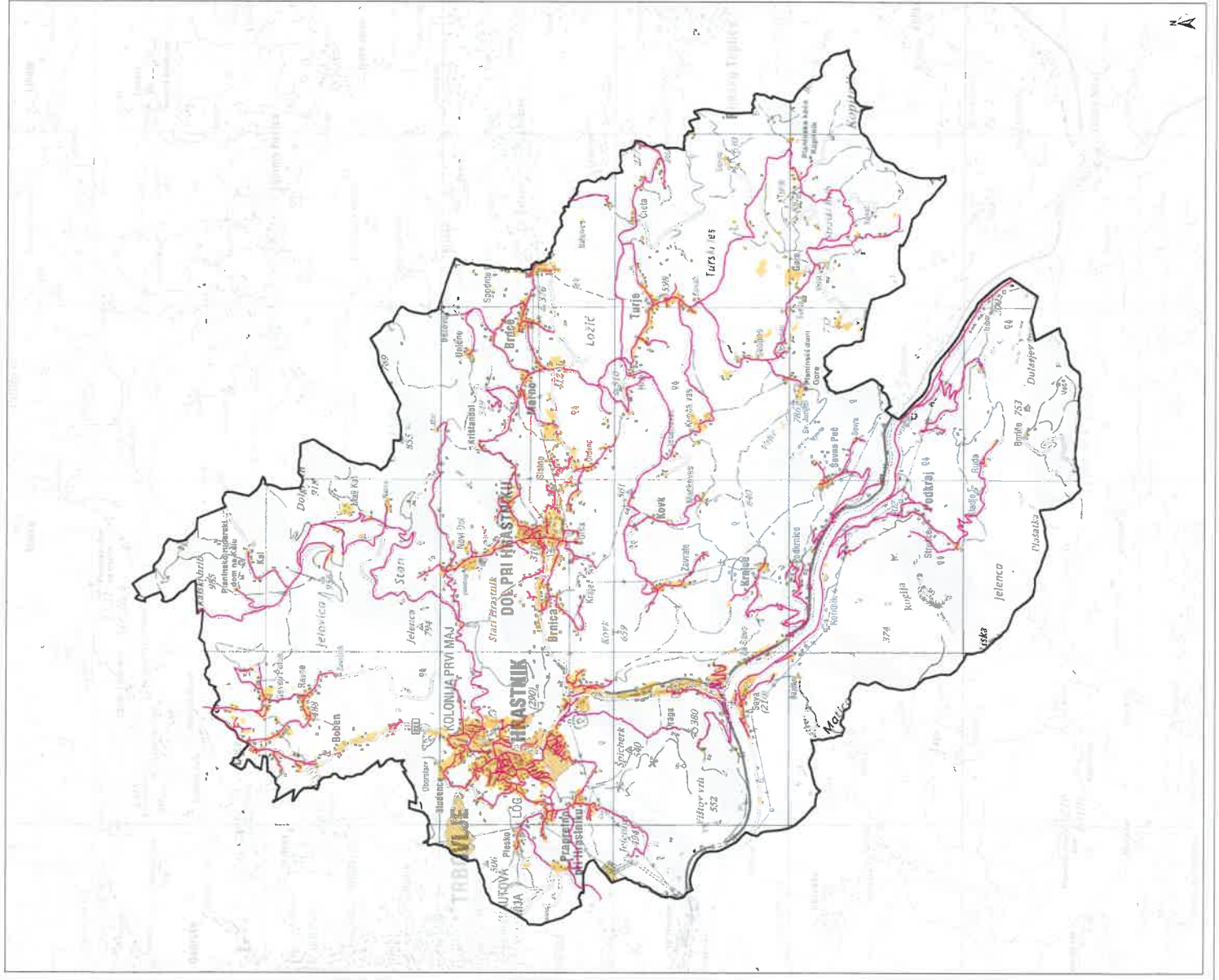
7 GRAFIČNI DEL

Karta 1: Oskrbno območje – obstoječe omrežje cest

Karta 2: Oskrbno območje – obstoječe omrežje vodovoda

Karta 3: Oskrbno območje – obstoječe omrežje kanalizacije

Karta 4: Oskrbno območje – obstoječe javne površine

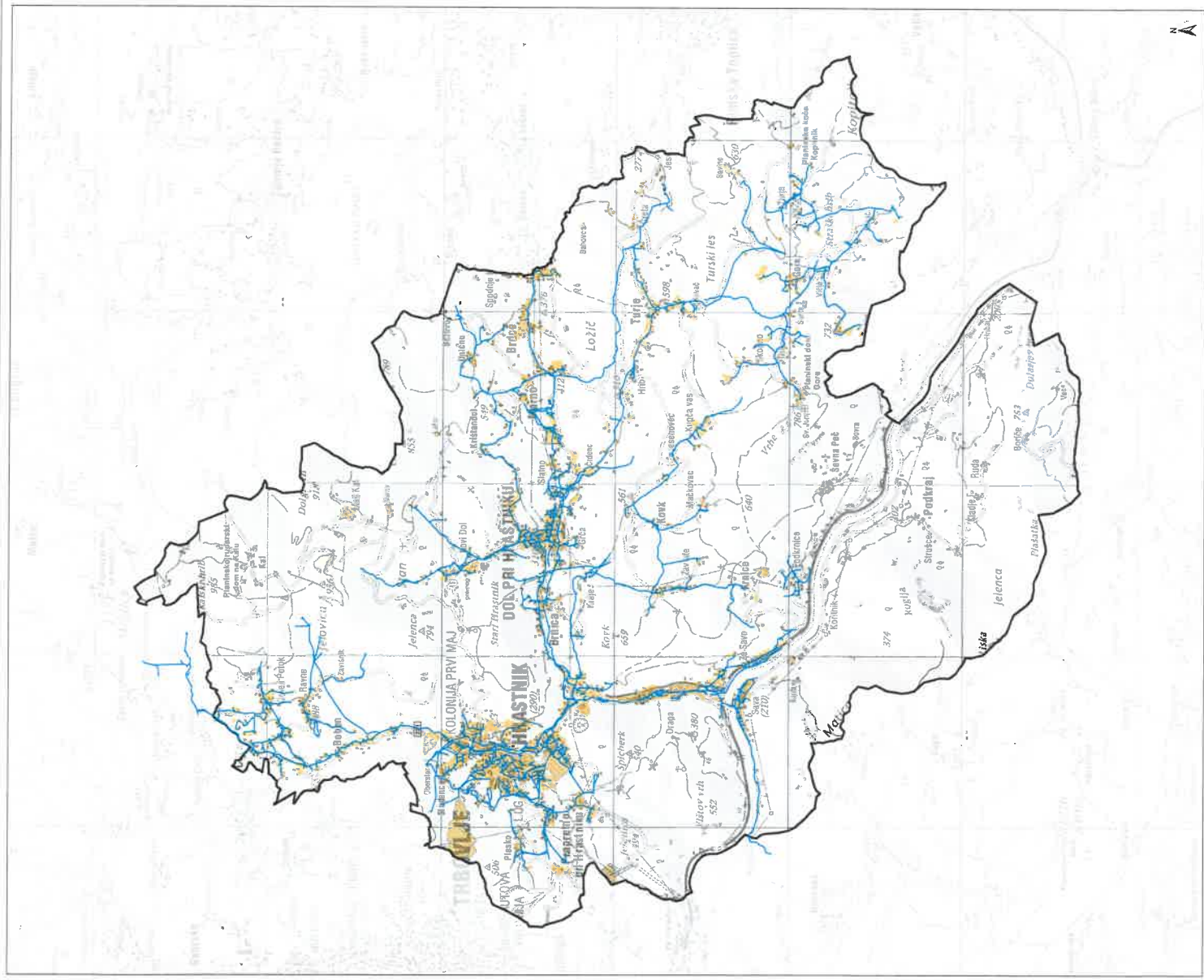


LEGENDA





- komunalna oprema - ceste
- oskrbno območje - omrežje vodovoda
- oskrbno območje - omrežje cest (neprenajmjeno območje)
- meja občine

Podlage za odmero komunalnega prispevka za obstoječo komunalno opremo na območju Občine Hraštnik

Id. št. PIS: 1972/2021
 Pripravilavec: Občina Hraštnik, Pot Vitka Pavliča 5
 1430 Hraštnik
 Izdelovalec: Locus d.o.o., Ljubljanska cesta 76,
 1230 Domžale
 Naziv: Karta 1: Oskrbo območje
 obstoječe omrežje cest
 Merilo: 1 : 25.000



LEGENDA

-  komunalna oprema - vodovod
-  oskrbno območje - omrežje vodovoda
-  oskrbno območje - omrežje vodovoda (neopremljeno območje)
-  meja občine

Podlage za odmero komunalnega prispevka za obstoječo komunalno opremo na območju Občine Hraštnik

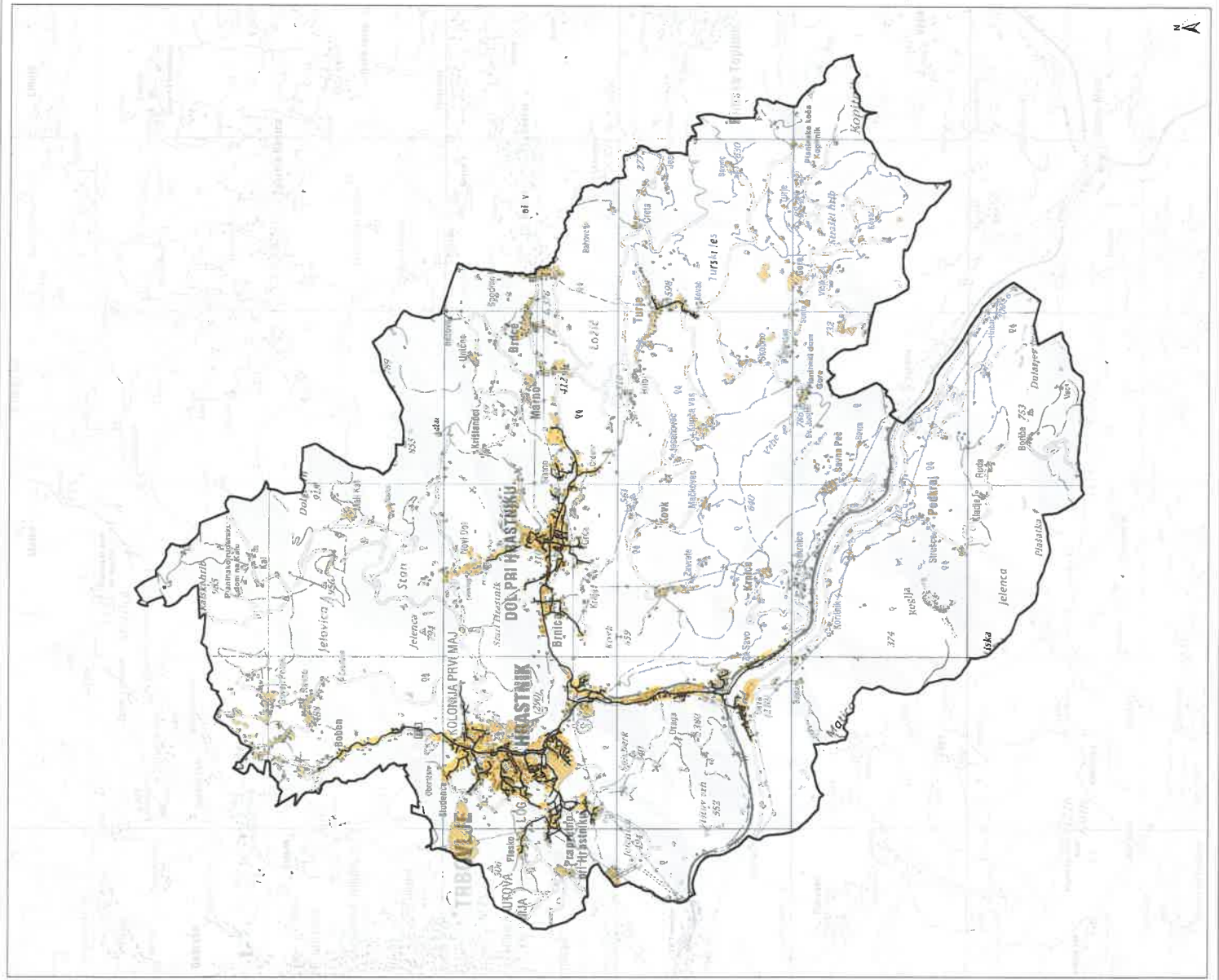
Id. št. PIS: 1972/2021

Pripravljalavec: Občina Hraštnik, Pot Vitka Pavliča 5
1430 Hraštnik





Izdelovalec: Locus d.o.o., Ljubljanska cesta 76,
1230 Domžale

Naziv: Karta 2: Oskrbo območje
obstoječe omrežje vodovoda

Merilo: 1 : 25.000

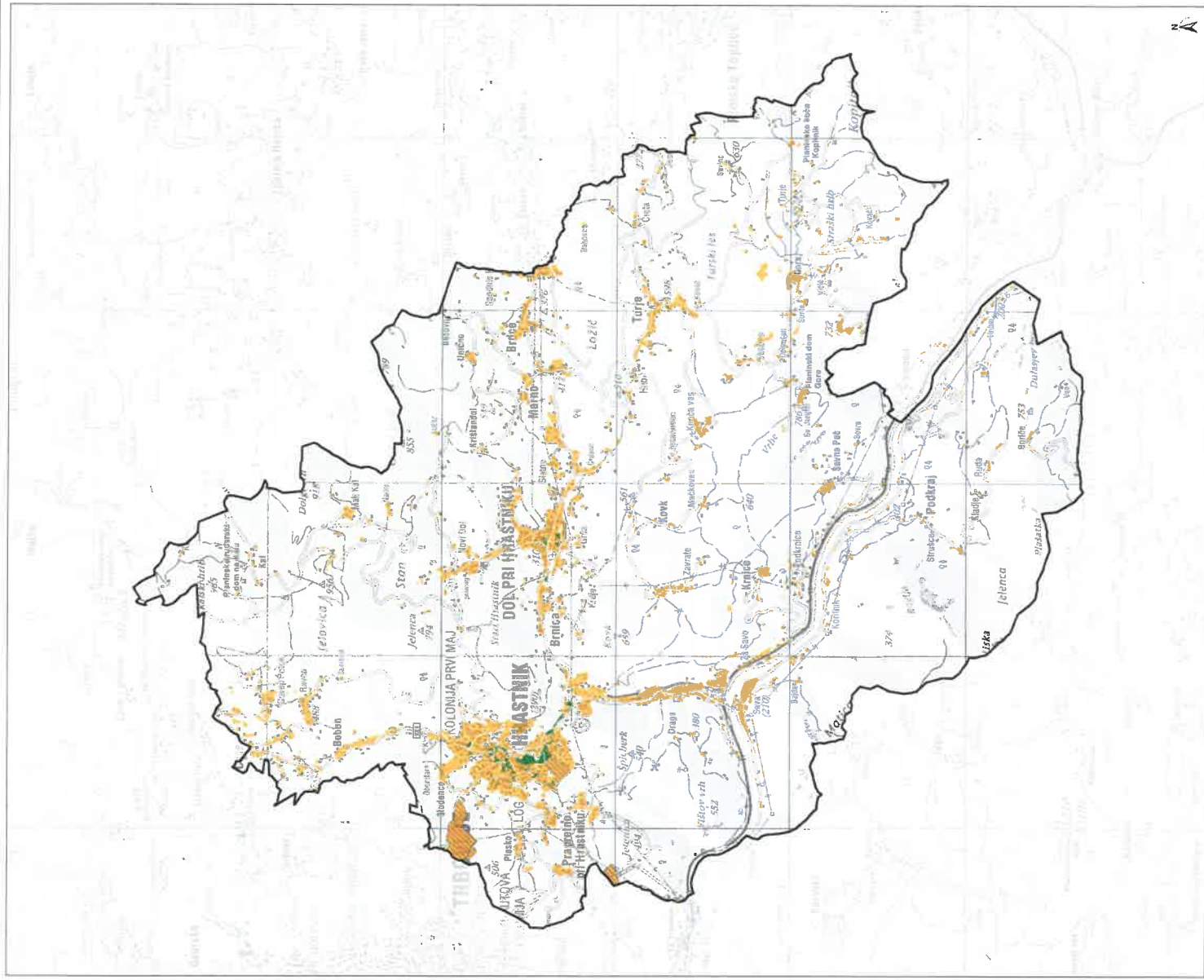


LEGENDA

-  komunalna oprema - kanalizacija
-  oskrbno območje - omrežje kanalizacije
-  oskrbno območje - omrežje kanalizacije (neopremljeno območje)
-  meja občine

Podlage za odmero komunalnega prispevka za obstoječo komunalno opremo na območju Občine Hrasnik

Id. št. PIS: 1972/2021
 Pripravilavec: Občina Hrasnik, Pot Vilka Pavliča 5
 1430 Hrasnik
 Izdelovalec: Locus d.o.o., Ljubljanska cesta 76,
 1230 Domžale
 Naziv: Karta 3: Oskrbo območje
 obstoječe omrežje kanalizacije
 Merilo: 1 : 25.000



LEGENDA

- komunalna oprema - javne površine
- oskrbno območje - javne površine
- oskrbno območje - javne površine (neopremljeno območje)
- meja občine

Podlage za odmero komunalnega prispevka za obstoječo komunalno opremo na območju Občine Hraštnik

Id. št. PIS: 1972/2021
 Pripraviljavec: Občina Hraštnik, Pot Vitka Pavliča 5
 1430 Hraštnik
 Izdelovalec: Locus d.o.o., Ljubljanska cesta 76,
 1230 Domžale
 Naziv: Karta 4: Oskrbo območje
 obstoječe javne površine
 Merilo: 1 : 25.000

Primeri izračunov komunalnega prispevka na območju občine Hrastnik

1. Prikaz odmere po veljavnem odloku

	GP	BTP		Fn	CESTA	KANALIZACIJA	VODOVOD	KOM	JP	SKUPAJ
	500	180	stanovanjska hiša	0,7	2.602,12 €	565,17 €	1.245,81 €	0,00 €	314,36 €	4.727,46 €
	2400	4000	večstanovanjska hiša	0,7	28.255,78 €	5.543,07 €	13.401,51 €	0,00 €	3.427,22 €	50.627,58 €
	5000	3000	poslovni objekt	1,2	42.826,72 €	8.668,66 €	20.369,27 €	0,00 €	5.188,42 €	77.053,06 €
veljavni odlok	1000	200	industrijski objekt	0,8	4.543,50 €	1.011,73 €	2.180,58 €	0,00 €	548,32 €	8.284,14 €
NTP -> BTP (0,83)	2000	1400	kmetijski objekt	0,7	13.827,03 €	2.874,39 €	6.592,52 €	0,00 €	1.673,39 €	24.967,33 €
	2000	1000	kinodvorana	0,7	11.816,11 €	2.513,40 €	5.645,89 €	0,00 €	1.428,71 €	21.404,10 €
	0	50	prizidek k stanovanjski hiši	0,7	251,37 €	45,12 €	118,33 €	0,00 €	30,59 €	445,40 €
odmera uradna dolžnost (tloris hiše: 100 m2) stavbišče x 1,5	150	200	stanovanjska hiša	0,7	1.514,62 €	301,32 €	719,26 €	0,00 €	183,62 €	2.718,82 €

2. Prikaz odmere po predlogu odloka

	GP	BTP		Fn	CESTA	KANALIZACIJA	VODOVOD	KOM	JP	SKUPAJ
	500	180	stanovanjska hiša	0,7	2596,88592	563,62 €	1.245,71 €	0,00 €	306,12 €	4.712,34 €
	2400	4000	večstanovanjska hiša	0,7	28.349,34 €	5.539,17 €	13.420,14 €	0,00 €	3.345,30 €	50.653,95 €
	5000	3000	poslovni objekt	1,2	42.900,91 €	8.656,93 €	20.388,63 €	0,00 €	5.060,88 €	77.007,35 €
predlog odloka	1000	200	industrijski objekt	0,8	4.528,07 €	1.008,48 €	2.179,58 €	0,00 €	533,63 €	8.249,75 €
	2000	1400	kmetijski objekt	0,7	13.831,84 €	2.868,96 €	6.596,26 €	0,00 €	1.631,26 €	24.928,32 €
	2000	1000	kinodvorana	0,7	11.805,78 €	2.507,51 €	5.647,19 €	0,00 €	1.391,99 €	21.352,46 €
	0	50	prizidek k stanovanjski hiši	0,7	253,26 €	45,18 €	118,63 €	0,00 €	29,91 €	446,98 €
odmera uradna dolžnost (tloris hiše: 100 m2) stavbišče x 2,5	250	200	stanovanjska hiša	0,7	1.855,61 €	381,21 €	883,85 €	0,00 €	218,86 €	3.339,53 €

3. Primerjava vseh odmer komunalnega prispevka

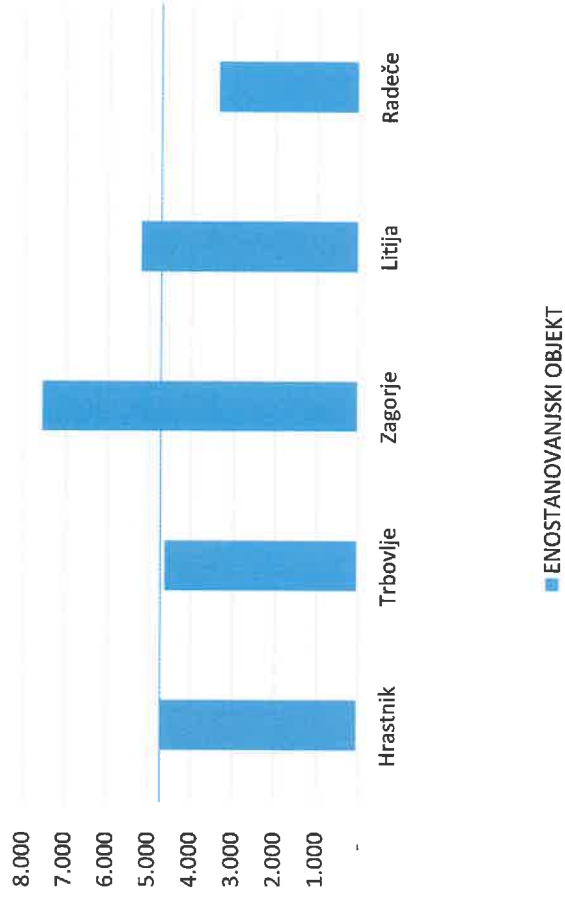
	GP	BTP	vrsta objekta	VELJAVNI ODLOK	PREDLOG ODLOKA	RAZLIKA [€] predlog - veljavni	RAZLIKA [%] predlog - veljavni
	500	180	stanovanjska hiša	4.727,46 €	4.712,34 €	-15,12 €	-0,32 %
	2400	4000	večstanovanjska hiša	50.627,58 €	50.653,95 €	26,37 €	+ 0,05 %
	5000	3000	poslovni objekt	77.053,06 €	77.007,35 €	-45,71 €	-0,06 %
	1000	200	industrijski objekt	8.284,14 €	8.249,75 €	-34,38 €	-0,42 %
	2000	1400	kmetijski objekt	24.967,33 €	24.928,32 €	-39,02 €	-0,16 %
	2000	1000	kinodvorana	21.404,10 €	21.352,46 €	-51,64 €	-0,24 %
	0	50	prizidek k stanovanjski hiši	445,40 €	446,98 €	1,58 €	+ 0,35 %
odmera uradna dolžnost (tloris hiše: 100 m2) stavbišče x 1,5 oz. 2,5	150 oz. 250	200	stanovanjska hiša	2.718,82 €	3.339,53 €	620,71 €	+ 22,83 %

Primerjava odmere komunalnega prispevka z nekaterimi ostalimi občinami

Prikazan je izračun višine komunalnega prispevka za stanovanjski objekt gradbene parcele 500 m² in BTP: 180 m² poslovni objekt gradbene parcele 5000 m² ter BTP: 3000 m² ter kmetijski objekt gradbene parcele: 2000 m² ter BTP: 1400 m².

OBČINA	ENOSTANOVANJSKI OBJEKT [€]	POSLOVNI OBJEKT [€]	KMETIJSKI OBJEKT [€]	FAKTOR VREDNOSTI ENOSTANOVANJSKI OBJEKT	FAKTOR VREDNOSTI POSLOVNI OBJEKT	FAKTOR VREDNOSTI KMETIJSKI OBJEKT
Hrastnik	4.712	77.007	24.928	100%	100%	100%
Trbovlje	4.606	75.438	25.279	98%	98%	101%
Zagorje	7.561	128.522	43.947	160%	167%	176%
Litija	5.183	62.761	22.626	110%	82%	91%
Radeče	3.345	60.305	16.706	71%	78%	67%

ENOSTANOVANJSKI OBJEKT



POSLOVNI IN KMETIJSKI OBJEKT

